

МИНИСТЕРСТВО ОБРАЗОВАНИЯ И НАУКИ РЕСПУБЛИКИ БУРЯТИЯ  
ГБПОУ «ДЖИДИНСКИЙ МНОГОПРОФИЛЬНЫЙ ТЕХНИКУМ»

## **МЕТОДИЧЕСКИЕ РЕКОМЕНДАЦИИ**

**по подготовке, выполнению, оформлению и защите  
выпускной квалификационной (дипломной) работы  
для студентов специальностей СПО**

с.Петропавловка  
2020

## СОДЕРЖАНИЕ

1. Общие положения.....	3
2. Составление, выбор и закрепление тем выпускных (дипломных) работ.....	4
3. Обязанности студента и руководителя дипломной работы.....	5
4. Требования к структуре и содержанию выпускной квалификационной (дипломной) работы.....	5
5. Требования к оформлению выпускной квалификационной (дипломной) работы.....	8
6. Рекомендации к подготовке и оформлению презентаций .....	16
7. Рецензирование дипломных работ и порядок допуска к защите дипломных работ.....	17
8. Порядок защиты дипломных работ.....	18
9. Критерии оценки дипломных работ.....	20
10. Хранение и использование дипломных работ .....	22
СПИСОК ИСТОЧНИКОВ .....	23
ПРИЛОЖЕНИЕ 1 .....	25
ПРИЛОЖЕНИЕ 2.....	25
ПРИЛОЖЕНИЕ 3.....	27
ПРИЛОЖЕНИЕ 4.....	29
ПРИЛОЖЕНИЕ 5.....	29
ПРИЛОЖЕНИЕ 6.....	30

## 1. Общие положения

В современных условиях предъявляются высокие требования к знаниям и умениям выпускника образовательного учреждения среднего профессионального образования, который должен не только знать и выполнять виды деятельности, предусмотренные Федеральным государственным образовательным стандартом, но и анализировать производственные ситуации и находить правильное решение.

Целью **итоговой государственной аттестации** является установление уровня подготовки выпускника среднего учебного заведения к выполнению профессиональных задач и соответствия его подготовки требованиям государственного образовательного стандарта среднего профессионального образования (включая федеральный, национально-региональный и компонент образовательного учреждения).

Являясь законченной, самостоятельной, комплексной научно-практической разработкой студента-дипломника, выпускная квалификационная работа предполагает:

- систематизацию, закрепление и расширение теоретических знаний и практических навыков по специальности;
- применение полученных знаний при решении конкретных научных и практических задач с использованием автоматизированных систем управления;
- развитие навыков ведения самостоятельной работы;
- применение методик исследования и экспериментирования;
- выявление умения делать обобщения, выводы, разрабатывать практические рекомендации в исследуемой области.

Для успешного и качественного выполнения выпускной квалификационной работы студенту необходимо:

- уметь сформулировать проблемы, цель и задачи исследования;
- иметь глубокие знания в области специальных и общепрофессиональных дисциплин и руководствоваться ими при решении задач выпускной работы;
- владеть методами научного исследования, в том числе системного анализа, знать и уметь грамотно применить методы оценки экономической и социальной эффективности;
- уметь использовать современные средства вычислительной техники, в первую очередь персональные компьютеры, как в процессе выполнения исследований, так и оформления выпускной квалификационной работы;
- свободно ориентироваться при подборе различных источников информации и уметь работать со специальной литературой;
- квалифицированно оформлять графический и табличный материал, иллюстрирующий содержание дипломной работы;
- убедительно изложить основные результаты исследования и пути решения поставленных задач в ходе защиты выпускной квалификационной работы.

Выпускная квалификационная работа (дипломная работа) является самостоятельным творческим исследованием студента по избранной им теме. К выполнению выпускной квалификационной работы (дипломной работы) допускаются студенты, полностью выполнившие рабочий учебный план по специальности по всем видам теоретического и практического обучения.

## **2. Составление, выбор и закрепление тем выпускных квалификационных (дипломных) работ**

Тематика выпускных квалификационных работ должна быть актуальной, соответствовать современному состоянию и перспективам развития отрасли.

Темы выпускных квалификационных работ определяются отделениями. Общий перечень тем выпускных квалификационных работ ежегодно обновляется.

Студенту предоставляется право выбора темы выпускной квалификационной работы, вплоть до предложения своей темы с необходимым обоснованием целесообразности ее разработки. Важно, чтобы выбор студента отражал сферу его научных и практических интересов, поскольку в этом случае подготовка выпускной квалификационной работы окажет положительное воздействие на формирование будущего специалиста.

Кроме, того, темы выпускных квалификационных работ могут быть предложены предприятиями, организациями, учреждениями, являющимися потребителями кадров данного профиля.

Темы выпускных квалификационных работ, выбранные студентами, утверждаются приказом директора техникума.

Приказом директора техникума на основании решения выпускающего отделения каждому студенту, выполняющему квалификационную работу, назначается научный руководитель.

Назначение научного руководителя осуществляется одновременно с закреплением темы выпускной квалификационной работы за студентом и оформляется одним приказом.

Научными руководителями назначаются преподаватели, имеющие достаточный опыт научной и педагогической работы.

Научный руководитель выпускной квалификационной работы:

- выдает задание на выпускную квалификационную работу (Приложение 2);
  - разрабатывает совместно со студентом календарный план-график выполнения работы (Приложение 3);
  - рекомендует студенту необходимую литературу, справочные материалы и другие источники по теме;
  - проводит индивидуальные консультации;
  - проверяет и оценивает выполнение работы в соответствии с календарным планом-графиком;
  - пишет отзыв на готовую выпускную квалификационную работу (Приложение 4).
- В отзыве научного руководителя на выпускную квалификационную работу должны найти отражение следующие вопросы:
- актуальность и значимость поставленных в работе задач;
  - полнота использования фактического материала и источников;
  - наиболее удачно раскрытые аспекты темы;
  - уровень самостоятельности студента в принятии отдельных решений;
  - обоснованность выводов и ценность практических рекомендаций;
  - основные недостатки работы;

– возможность допуска к защите.

Общее руководство и контроль за ходом выполнения выпускных квалификационных работ осуществляется заместителем директора по учебной работе в соответствии с должностными обязанностями.

### **3. Обязанности студента и руководителя дипломной работы**

Выпускная квалификационная (дипломная) работа должна быть оформлена и сдана не позднее, чем за неделю до защиты заместителю директора по учебной работе с отзывом руководителя. Руководитель назначается приказом директора техникума для оказания помощи студентам из числа преподавателей специальных дисциплин и других квалифицированных специалистов. К каждому руководителю прикрепляется не более 10-12 студентов. Основными обязанностями руководителя являются:

- составление и распределение тем дипломных работ;
- составление графика выполнения студентом дипломной работы;
- оказание помощи студенту в определении перечня вопросов и материалов, которые он должен изучить и собрать;
- консультирование студентов;
- регулярная проверка графика выполнения отдельных частей дипломной работы;
- подготовка письменного отзыва на дипломную работу;
- присутствие на защите дипломной работы.

В установленные графиком сроки студенты обязаны отчитаться перед руководителем о ходе выполнения дипломной работы с предоставлением материалов в письменной форме.

По окончании выполнения работы руководитель составляет отзыв по установленной в техникуме форме и сдает работу заместителю директора по учебной работе.

### **4. Требования к структуре и содержанию выпускной квалификационной (дипломной) работы**

Предлагаемая отделениями тематика, как правило, охватывает широкий круг вопросов. Поэтому структура каждой работы может уточняться студентом с научным руководителем, исходя из научных интересов студента, степени проработанности данной темы в литературе, наличия информации и т.п. Типовая структура выпускной квалификационной работы должна включать:

**Содержание** работы (план) составляется с таким расчетом, чтобы в достаточной мере раскрыть логику исследования и изложения избранной темы. План должен быть согласован с научным руководителем. В процессе написания работы план может корректироваться или уточняться. Содержание выпускной квалификационной работы содержит введение, 2-3 главы, разбитые на 2-3 параграфа, заключение, список источников, приложения.

**Введение отражает:** актуальность, цель, задачи, объект, предмет исследования, разработанность проблемы в теоретических и практических исследованиях, теоретическую и практическую значимость, методы исследования, структуру работы.

**Актуальность исследования** определяется несколькими факторами:

- потребностью в новых данных;
- потребностью в новых технологиях;
- потребностью практики.

Обосновать актуальность, значит, проанализировать, объяснить, почему данную проблему нужно в настоящее время изучать.

**Объект исследования** - это процесс или явление, порождающее проблемную ситуацию.

**Предмет исследования** - это то, что находится в границах объекта, определенные свойства объекта их соотношения, зависимость объекта от каких - условий. Предметом исследования могут быть явления в целом отдельные их стороны, аспекты и отношения между отдельными сторонами и целым (совокупность элементов, связей, отношений в конкретной области исследуемого объекта, в которой выявлена проблема, требующая решения).

**Цель исследования** — это желаемый конечный результат исследования. Наиболее типичны следующие цели:

Определение характеристики явлений не изученных ранее, мало изученных, противоречиво изученных;

Выявление взаимосвязи явлений;

Изучение динамики явлений;

Обобщение, выявление общих закономерностей;

Создание классификаций, типологий;

Создание методик;

Адаптация методик.

**Задачи исследования** - это выбор путей и средств для достижения цели. Постановка задач основывается на дроблении цели исследования на подцели. В работе может быть поставлено несколько задач.

**Основные методы исследования** - перечисляются методы, с помощью которых проводилось исследование: теоретические и практические.

**Структура исследования** - исследователь указывает количество глав, параграфов, таблиц, исследуемых источников, приложения.

**Теоретическая значимость** - на какую область специальности могут оказать влияние полученные теоретические выводы, каковы перспективы прикладных работ.

**Практическая значимость** - определяется влияние полученных рекомендаций, предложений на изучаемый процесс, решением практических вопросов.

Рекомендуемый объем введения – 2-3 страницы.

**Основная часть работы.** Основную часть следует делить на главы и параграфы. Рекомендуемое количество глав – 2, объемом 20 страниц каждая. Рекомендуемое количество параграфов – 2-3, объемом от 7 до 10 страниц.

Первая глава носит теоретический характер, в ней следует:

- определить сущность исследуемой проблемы, изучить опыт её реализации в практике деятельности экономических субъектов;

- дать характеристику степени проработанности проблемы в литературных источниках (книгах, журналах, монографиях, газетных статьях, материалах конференций и т.д.), наметить пути решения проблемы;

- необходимо увязать проблематику исследования с общетеоретическими положениями, дополняя и развивая их;

- создать основу (базу) для последующих глав, которые будут конкретизировать теоретические положения выпускной квалификационной работы.

Во второй главе исследование и изложение материала носят более конкретный характер. Здесь должны быть представлены результаты проделанных исследований. Если для получения результатов необходимо использовать уже имеющуюся методику, то необходимо сделать на неё соответствующую ссылку. Если автор предлагает свою методику, то в тексте главы кратко излагается её содержание, приводятся результаты её апробации, т.е. вторая глава является аналитической, а также содержит предложения и рекомендации, пути решения задач, поставленных во введении проекта.

Между параграфами и между главами необходимы смысловые связки, чтобы текст выпускной квалификационной работы был логично выстроен и не содержал разрывов в изложении материала. Необходимо по каждой главе формулировать краткие выводы.

**В заключение** исследования раскрывается значимость рассмотренных вопросов для научной теории и практики; делаются выводы по всей проделанной работе. Выводы могут оформляться в виде тезисов, рекомендаций, предложений.

После заключения приводится список источников в установленном порядке в соответствии с ГОСТ 7.1 - 2003 и приложения к выпускной квалификационной работе.

**Список используемой литературы:** отражает список литературы, проработанный автором, независимо от того имеются ли в тексте ссылки на нее или нет. ВКР должна иметь не менее 25-30 источников.

**Приложения** призваны облегчить восприятие содержания работы, и могут включать: дополнительные материалы, иллюстрации вспомогательного характера, анкеты, методики, документы, материалы, содержащие первичную информацию для анализа, таблицы статистических данных и т.д. Правила представления приложений:

- приложения помещают на страницах, следующих за списком литературы;

- приложения располагают в порядке появления на них ссылок в тексте выпускной квалификационной работы;

- каждое приложение должно начинаться с новой страницы и иметь содержательный заголовок;

- приложения нумеруются арабскими цифрами без указания знака номера. Порядковый номер размещают в правом верхнем углу над содержательным заголовком после слова Приложение;

- приложения должны иметь общую с остальной частью выпускной квалификационной работы сквозную нумерацию страниц;

- на все приложения в основной части выпускной квалификационной работы должны быть **ссылки**.

## 5. Требования к оформлению выпускной квалификационной (дипломной) работы

Выпускная квалификационная работа выполняется на компьютере в одном экземпляре, и оформляется только на лицевой стороне белой бумаги следующим образом:

- размер бумаги стандартного формата А 4 (210 x 297 мм )
- поля : левое – 30 мм, верхнее – 20 мм, правое – 10 мм, нижнее – 20 мм.
- ориентация: книжная
- шрифт : Times New Roman.
- кегель : - 14 пт ) в основном тексте , 12 пт в сносках, таблицах
- междустрочный интервал : полуторный в основном тексте, одинарный в подстрочных ссылках
- расстановка переносов – автоматическая
- форматирование основного текста и ссылок – в параметре « ширине »
- цвет шрифта – черный
- красная строка – 1,5 см

**Общий объём дипломной работы** - от 35 до 55 страниц. При оформлении работы необходимо соблюдать равномерную плотность, контрастность и чёткость изображения по всей работе. Не должно быть помарок, перечеркивания, сокращения слов, за исключением общепринятых.

**При нумерации** страниц выпускной квалификационной работы выполняются следующие требования:

Страницы текста нумеруют арабскими цифрами внизу справа. По всему тексту соблюдается сквозная нумерация. Номер титульного листа **не проставляется**, но включается в общую нумерацию выпускной квалификационной работы. Нумерация начинается с «**ВВЕДЕНИЕ**», страница № 4.

Нумерация страниц производится последовательно, включая введение, I и II главы, заключение, список использованной литературы.

Страницы приложения не нумеруются.

При оформлении выпускной квалификационной работы заголовки должны соответствовать следующим требованиям:

**Все структурные элементы работы: ВВЕДЕНИЕ, ГЛАВЫ ОСНОВНОЙ ЧАСТИ, ЗАКЛЮЧЕНИЕ, СПИСОК ИСТОЧНИКОВ, ПРИЛОЖЕНИЯ** должны начинаться с новой страницы.

**Заголовки** структурных элементов печатают **ПРОПИСНЫМИ БУКВАМИ (полуужирное начертание)** и выравниваются по левому краю. Точки в конце заголовков не ставятся, заголовки не подчеркиваются. Заголовок, состоящий из двух и более строк, печатается через один междустрочный интервал. Переносы слов во всех заголовках **не допускаются**.

**Оформление глав и параграфов.** Каждая глава выпускной квалификационной работы начинается с новой страницы. Расстояние между **ГЛАВАМИ** и параграфами должно быть равно 3 интервалам.

Расстояние между названием параграфа и последующим текстом должно быть равно 1,5 интервала. Заголовки параграфов пишутся строчными буквами (первая буква заголовка параграфа заглавная), **полуужирное начертание** и выравниваются



по левому краю. Если заголовок или подзаголовок включает несколько предложений, их разделяют точкой.

Главы выпускной квалификационной работы должны иметь порядковую нумерацию и обозначаться арабскими цифрами с точкой прописными буквами, располагается по левому краю (**полуужирное начертание**). Параграфы должны иметь порядковую нумерацию в пределах каждой главы. Номер включает номер главы и порядковый номер параграфа, отделённый точкой, например: 1.1., 1.2., 2.1., 2.2., 2.3. и т.д., например:

---

## **1. СЕГМЕНТАЦИЯ РЫНКА**

(3 интервала, нажатие 2 раза enter)

### **1.1. Понятие сегментации рынка, её значение**

(1,5 интервала, нажатие 1 раз enter)

Любой рынок с точки зрения маркетинга состоит из покупателей, которые отличаются друг от друга по своим вкусам, желаниям и потребностям.

---

**Оглавление** – это отображение структуры работы в виде списка, включающего: введение, названия глав, параграфов каждой главы, выводы по I и II главе, список использованной литературы, приложения.

Создание оглавления в выпускной квалификационной работе осуществляется по следующему алгоритму:

Оглавление вставляется автоматически. При создании документа (оглавления) для формирования его структуры и последующего автоматического создания оглавления необходимо абзацы, образующие структуру, (заголовки) разного уровня, предварительно отформатировать т.е. каждому заголовку присвоить свой уровень (меню Формат -абзаца).

В выпускной квалификационной работе используется два уровня для создания заголовков (1-й уровень - Введение , Главы ; 2-уровень –параграфы).

Для автоматического создания оглавления необходимо:

Установить курсор в место вставки оглавления (после титульного листа перед текстом работы).

Ввести команду Вставка →Оглавление и указатели ( Word XP – команда

Вставка →Ссылка →Оглавление и указатели).

В диалоговом окне на вкладке **Оглавление** выбрать нужный формат оглавления и ввести необходимые параметры. Пример оформления оглавления при выборе одного из форматов (шаблона, классический, изысканный, затейливый, современный, формальный и простой) будет отображаться в окне Образец печатного документа.

Чтобы в оглавлении присутствовали номера страниц, можно установить флажок - **Показать номера страниц**.

В счетчике Уровни установите уровень заголовка. В оглавлении будут присутствовать все заголовки до указанного уровня включительно.

Установите флажок **Номера страниц** по правому краю, чтобы выровнять номера страниц вправо.

Если этот флажок установлен, то доступен раскрывающийся список **Заполнитель**.

Выделите стиль заполнителя пространства между заголовком и номером страницы в оглавлении. Это могут быть точки, дефисы, сплошная линия или заполнитель может отсутствовать.

Нажмите кнопку **ОК**. Word заново разобьет документ на страницы и соберет оглавление.

Чтобы **обновить оглавление** по усмотрению пользователя, нужно установить курсор внутри оглавления и нажать клавишу F9 или использовать команду контекстного меню **Обновить поле**.

Для удаления оглавления нужно его выделить и нажать клавишу Del.

**Оформление табличного материала.** Цифровой материал, сопоставление и выявление определённых закономерностей оформляют в виде таблиц. Таблица представляет собой такой способ подачи информации, при котором цифровой или текстовой материал группируется в колонки, ограниченные одна от другой вертикальными и горизонтальными линиями. Обычно таблица состоит из следующих элементов: порядкового номера, тематического заголовка, боковины, заголовков вертикальных граф (шапка таблицы), горизонтальных и вертикальных граф (основной части, т.е. в прографке). Все таблицы, если их несколько, нумеруются арабскими цифрами, без указания знака номера, в пределах главы. Номер размещают в правом верхнем углу над заголовком таблицы после слова "Таблица...", например, Таблица 1, Таблица 2.

При выполнении таблиц соблюдаются следующие требования:

название таблицы помещают над таблицей слева, без абзацного отступа в одну строку с ее номером через тире.

в конце заголовков и подзаголовков таблиц точки не ставятся.

Таблица выполняется на одной странице. Если таблица не умещается на одной странице, она выносится в приложение. Если шапка таблицы громоздкая, допускается ее не повторять. В этом случае пронумеровывают столбцы и повторяют их нумерацию на следующих страницах, с написанием пометки «Продолжение таблицы 1», заголовок таблицы не повторяют. В таблице не должно быть пустых граф. Если цифровые или иные данные в графе не приводятся, то ставится тире. Все приводимые в таблице данные должны быть достоверны, однородны и сопоставимы. Последовательность оформления по тексту, таблиц:

Текст → интер → таблица → интер → текст

Шрифт громоздкой таблицы может быть уменьшен до 12 размера и в данном случае так же употребляется одинарный абзац.

-----  
Таблица 1 - Объем документооборота за I квартал 2013 год

Документы	Количество документов		Всего
	подлинники	тираж	
поступающие	435	158	593

отправляемые	517	216	733
Внутренние	154	68	222
Итого	1106	442	1548

**Оформление иллюстраций.** Иллюстрации (рисунки, графики, диаграммы, эскизы, чертежи и т.д.) располагаются в дипломной работе непосредственно после текста, в котором они упоминаются впервые, или на следующей странице. Все иллюстрации должны быть пронумерованы (внизу, по центру). Нумерация сквозная, т.е. через всю работу. Если иллюстрация в работе единственная, то она не нумеруется. Например:

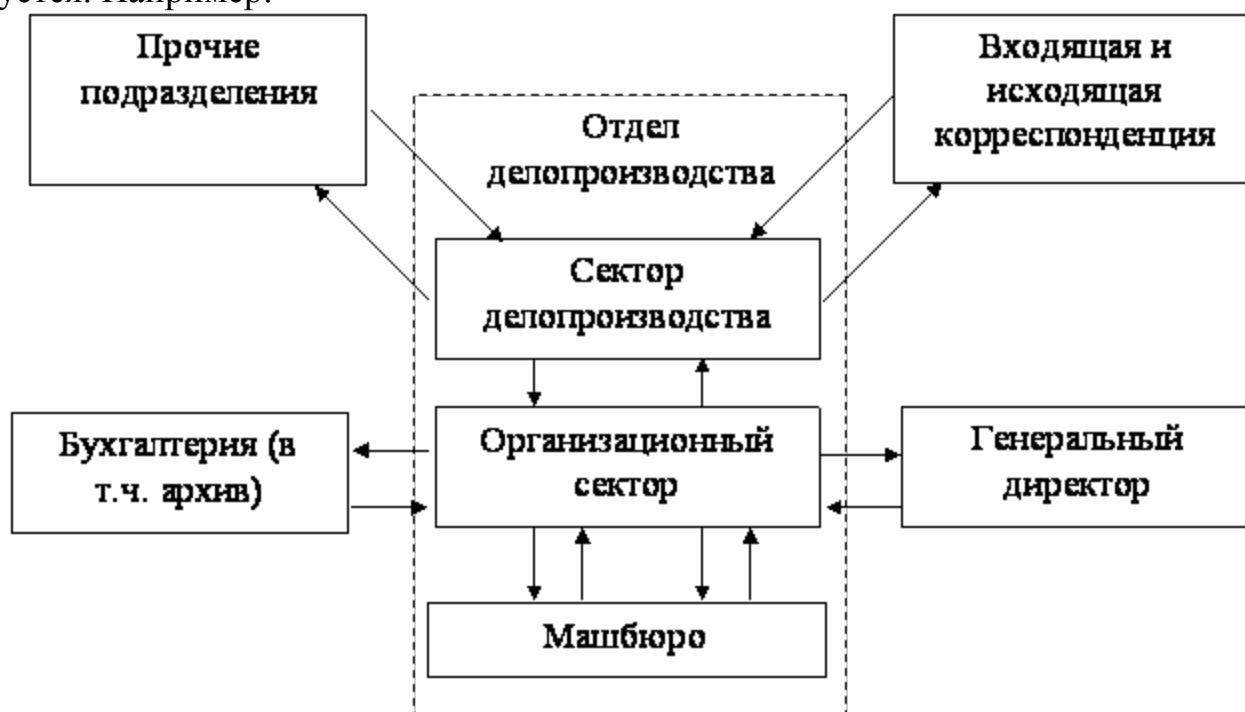


Рисунок 1. Структура документооборота ОАО «...»

Все иллюстрации необходимо снабжать надписью, которая должна содержать 3 элемента:

- наименование графического сюжета, обозначаемого сокращенным словом "Рисунок";
- порядковый номер иллюстрации, который указывается без знака номера арабскими цифрами, например: "Рисунок 1", "Рисунок 2" и т.д.;
- тематический заголовок иллюстрации, содержащий текст с характеристикой изображаемого в краткой форме;

Аналогично оформляются и другие виды иллюстративного материала, такие как диаграмма, схема, график, фотография и т.д. Иллюстрация выполняется на одной странице.

Ссылки по тексту на рисунки и таблицы оформляются: (Рис.1) и (Табл.1).

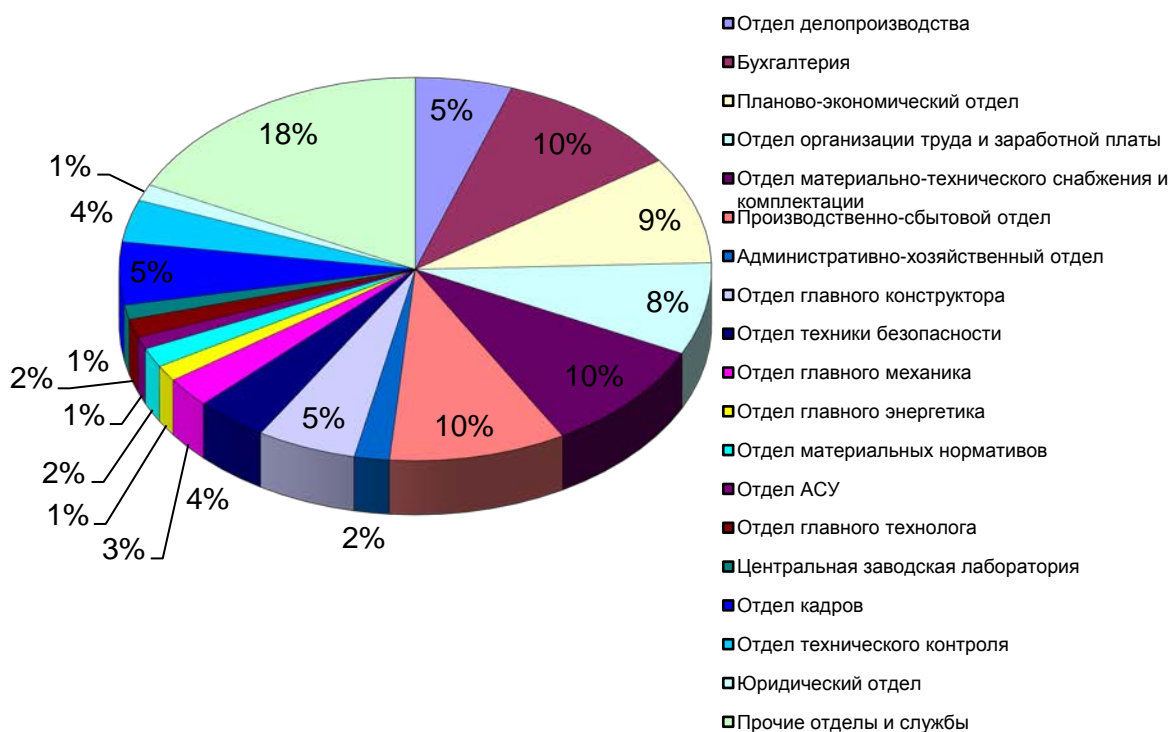


Рисунок 2. Процентное соотношение количества документов по структурным подразделениям предприятия

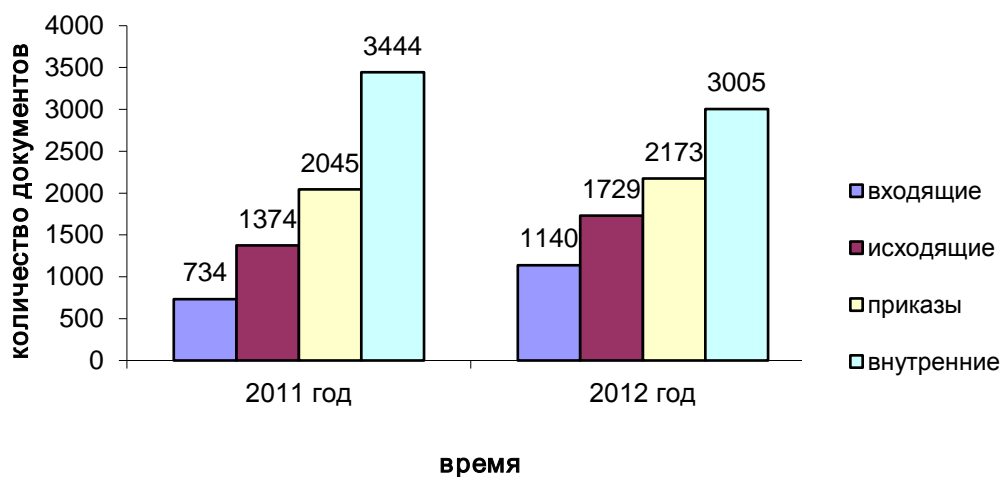


Рисунок 3. Показатели количества документов по годам

Таблицы, схемы и рисунки, занимающие страницу и более, помещают в приложение, а небольшие - на страницах работы.

**Оформление формул.** Формулы выделяются из текста в отдельную строку, располагаются по центру. Выше и ниже каждой формулы должна быть оставлена одна свободная строка. Если формула не умещается в одну строку, она переносится после знаков: равенства (=), сложения (+), вычитания (-), умножения (x), деления (:), других математических знаков. Нумеровать следует наиболее важные формулы, на которые имеются ссылки в последующем тексте. Не рекомендуется нумеровать

формулы, на которые нет ссылок в тексте. Порядковые номера формул обозначают арабскими цифрами в круглых скобках, у правого края страницы.

Пояснение значений символов и числовых коэффициентов приводится непосредственно под формулой в той же последовательности, в которой они даны в формуле. Значение каждого символа и числового коэффициента следует давать с новой строки. Первую строку пояснения начинают со слова "где" без двоеточия. В последней строке пояснения указывается источник, например:

После определения общей годовой трудоемкости работ можно определить численность персонала по следующей формуле:

$$\mathbf{Ч = \frac{T_o}{\Phi_n} \cdot K_n,} \quad (1)$$

где Ч – численность персонала;

$T_o$  – общая годовая трудоемкость работ;

$\Phi_n$  – нормативный фонд рабочего времени на одного работника за год (условно принимается равным 2000 часов или 259 рабочих дней 7);

$K_n$  – коэффициент, учитывающий планируемые невыходы работников, регламентируемые трудовым законодательством: основные (очередные) и дополнительные отпуска, в том числе отпуска для работников с ненормированным рабочим днем, отпуска по временной нетрудоспособности, отпуска для учащихся и т.п. Данный коэффициент определяется по формуле:

$$\mathbf{K_n = 1 + \frac{\text{процент планируемых невыходов}}{100}.} \quad (2)$$

Минимальный процент планируемых невыходов, обычно применяемый для бюджетных организаций, составляет 10% рабочего времени.

**Оформление справочно-библиографического аппарата.** Успешное выполнение выпускной квалификационной работы предполагает обстоятельное и творческое изучение специальной литературы по проблеме исследования. Список использованных источников - это подлинный источниковедческий отчет автора о проделанной работе, по которому можно судить об уровне проведенного исследования.

Подбор и изучение литературы для выполнения выпускной квалификационной работы является одним из важных этапов работы студента. Любая письменная работа не может считаться научной, если она не снабжена справочно-библиографическим аппаратом: списком используемых источников по теме исследования и ссылками на цитируемые и упоминаемые в тексте документы.

Литература по теме выпускной квалификационной работы может быть подобрана студентом при помощи каталогов, картотек и библиографических указателей библиотек. При подборе источников необходимо изучить все виды изданий по исследуемой проблеме: монографии, сборники научных трудов и материалы научных конференций, учебники, учебные пособия, диссертации,

периодические издания, законодательные и нормативные акты и т.д. Следует также обращать внимание на ссылки в тексте (авторитетные источники), имеющиеся в монографиях и статьях. Необходимо изучить профессиональные издания последних лет, так как в них наиболее полно освещена теория и практика исследуемой темы.

Не менее важным является анализ существующих нормативно-правовых актов: международных договоров, соглашений, конвенций, документов, принятых в рамках межправительственных организаций и на международных конференциях, национального законодательства государств.

Поиск необходимого материала можно осуществлять и с помощью поисковых систем Интернет, а также в справочно-правовых информационных системах «Консультант» и «Гарант» и др.

В процессе изучения материалов по теме выпускной квалификационной работы студент выбирает наиболее важные, весомые высказывания, основные идеи, которые необходимо процитировать. Проработка источников сопровождается выписками, конспектированием. Выписки из текста делают обычно дословно, в виде цитаты. Академический этикет требует точно воспроизводить цитируемый текст, т.к. сокращение может исказить смысл, который был в нее вложен автором. При выписке необходимой информации целесообразно фиксировать из какого источника заимствован материал. Поэтому следует сразу же делать ссылки: автор, название издания, место издания, издательство, год издания, номер страницы.

В тексте выпускной квалификационной работы ссылки оформляются следующим образом: [6, с.15]: первая цифра (6) означает номер расположения данного документа в списке использованных источников, а вторая (с.15) – на какой странице находится данный материал. Пример:

---

Любой рынок с точки зрения маркетинга состоит из покупателей, которые отличаются друг от друга по своим вкусам, желаниям и потребностям. [1, с.25]

---

**Список источников должен охватывать не менее 25-30 различных материалов по изученной теме за последние 5 лет издания.**

Основное требование к составлению списка источников – единообразное оформление и соблюдение ГОСТ 7.1-2003 «Библиографическая запись. Библиографическое описание: общие требования и правила составления», ГОСТ 7.80-2000 «Библиографическая запись. Заголовок: общие требования и правила составления», ГОСТ 7.12-93 «Библиографическая запись. Общие требования и правила». Источники делятся на основные (законодательные, нормативные документы, стандарты, учебники) и дополнительные (справочные издания, статьи из периодических изданий, электронные ресурсы сети интернет). По стандарту в списке источников должны быть максимально сокращены все слова, кроме основного заглавия (названия документа). Используется литература не старше 5 лет от нынешнего года написания дипломной работы.

Все источники, приведенные в списке, располагаются в едином алфавитном порядке.

Образцы оформления различных источников приведены ниже.

### *Законодательные и нормативные материалы*

Налоговый кодекс Российской Федерации [Текст]: офиц. текст: [принят Гос. Думой Федер. собр. РФ с изм. и доп. 18 мая 2005 г.]. – М.: ОМЕГА-Л, 2005. – 550 с.

### *Законодательные материалы*

#### *Запись под заголовком*

Российская Федерация. Конституция (1993). Конституция Российской Федерации [Текст] : офиц. текст. – М.: Маркетинг, 2001. – 39, [1] с.; 20 см. – 10000 экз. – ISBN 5-94462-025-0.

### *Стандарты*

#### *Запись под заголовком*

ГОСТ Р 517721–2001. Аппаратура радиоэлектронная бытовая. Входные и выходные параметры и типы соединений. Технические требования [Текст]. – Введ. 2012–01–01. – М.: Изд-во стандартов, 2012. – IV, 27 с.: ил. ; 29 см.

ГОСТ 7. 53–2001. Издания. Международная стандартная нумерация книг [Текст]. – Взамен ГОСТ 7.53–86; введ. 2011–07–01. – Минск: Межгос. совет по стандартизации, метрологии и сертификации; М.: Изд-во стандартов, сор. 2011. – 3 с. – ( Система стандартов по информации, библиотечному и издательскому делу).

### *Сборник стандартов*

Система стандартов безопасности труда: [сборник] [Текст]. – М.: Изд-во стандартов, 2012. – 102, [1] с. : ил.; 29 см. – (Межгосударственные стандарты). – Содерж.: 16 док. – 1231 экз.

### *Книга под фамилией автора*

Балабанов, И. Т. Анализ и планирование финансов хозяйствующего субъекта [Текст] / И. Т. Балабанов. – М.: Финансы и статистика, 2010. – 112 с.

*Если у книги два или три автора описание начинается с фамилии первого автора, а за косой чертой перечисляются все автор.*

Агафонова, Н. Н. Гражданское право [Текст]: учеб. пособие для вузов / Н. Н. Агафонова, Т. В. Богачева, Л. И. Глушкова; под. общ. ред. А. Г. Калпина; авт. вступ. ст. Н. Н. Поливаев; М-во общ. и проф. образования РФ, Моск. гос. юрид. акад. – Изд. 2-е, перераб. и доп. – М.: Юристъ, 2012. – 542 с. ; 22 см. – (Institutiones ; т. 221). – Библиогр.: с. 530–540. – 50000 экз. – ISBN 5-7975-0223-2 (в пер.).

### *Электронные ресурсы*

Исследовано в России [Электронный ресурс] : многопредмет. науч. журн. / Моск. физ.-техн. ин-т. – Электрон. журн. – Долгопрудный : МФТИ, 1998. – Режим доступа: <http://zhurnal.mipt.rssi.ru>. - 14.09.2011.

Булгаков, Н. А. Основные законы и формулы по физике [Электронный ресурс]: справочник / Н. А. Булгаков, И. А. Осипова. – Режим доступа: [http://window.edu.ru/window/catalog?p\\_rid=56797&p\\_rubr=2.1.23](http://window.edu.ru/window/catalog?p_rid=56797&p_rubr=2.1.23). - 14.09.2011.

### *Статья из журнала или газеты*

Брызгалин, А. В. Планирование, организация и управление кредитным

процессом [Текст] / А. Брызгалин // Деньги и кредит. – 2011. - № 3. – С. 17 – 23.

### *Журнал*

Актуальные проблемы современной науки [Текст] : информ.-аналит. журн. / учредитель ООО «Компания «Спутник +». – 2001, июнь . – М. : Спутник +, 2001. – Двухмес. – ISSN 1680-2721.2011, № 1–3. – 2000 экз.

Таким образом, выпускная квалификационная работа должна включать:

1. ТИТУЛЬНЫЙ ЛИСТ (Приложение 1).
2. ЗАДАНИЕ НА ДИПЛОМНУЮ РАБОТУ (Приложение 2).
3. СОДЕРЖАНИЕ (Приложение б).
4. ВВЕДЕНИЕ
5. ОСНОВНАЯ ЧАСТЬ (ГЛАВА 1, 2, 3).
6. ЗАКЛЮЧЕНИЕ
7. СПИСОК ИСТОЧНИКОВ
8. ПРИЛОЖЕНИЯ

Структурные разделы работы с 1 по 8 включительно должны быть сшиты в указанной последовательности.

При сдаче выпускной квалификационной работы к ней прикладываются документы:

1. План-график выполнения работы (Приложение 3).
2. Отзыв научного руководителя, с указанием даты, рекомендацией работы к защите в ГАК, подписи (Приложение 4) – 1экз.
3. Рецензия, с указанием даты, дифференцированной оценки, подписи (Приложение 5) – 1экз.

### **6. Рекомендации к подготовке и оформлению презентаций**

Важным этапом подготовки к защите выпускной квалификационной работе является подготовка презентации. Презентация - системный итог научно - исследовательской работы студента, в нее вынесены все основные результаты научно - исследовательской деятельности.

Выполнение презентаций для защиты выпускной квалификационной работы позволяет логически выстроить материал, систематизировать его, представить к защите, приобрести опыт выступления перед аудиторией, формирует коммуникативные компетенции студентов.

Для оптимального отбора содержания материала работы в презентации необходимо выделить ключевые понятия, теории, проблемы, которые раскрываются в презентации в виде схем, диаграмм, таблиц, с указанием авторов. На каждом слайде определяется заголовок по содержанию материала .

Оптимальное количество слайдов, предлагаемое к защите работы – 15.

Объем материала, представленного в одном слайде должен отражать в основном заголовок слайда.

Для оформления слайдов презентации рекомендуется использовать простые шаблоны без анимации, соблюдать единый стиль оформления всех слайдов. Не рекомендуется на одном слайде использовать более 3 цветов: один для фона, один



для заголовков, один для текста. Смена слайдов устанавливается по щелчку без времени.

Шрифт, выбираемый для презентации должен обеспечивать читаемость на экране и быть в пределах размеров - 18-72 пт, что обеспечивает презентабельность представленной информации. Шрифт на слайдах презентации должен соответствовать выбранному шаблону оформления. Не следует использовать разные шрифты в одной презентации. При копировании текста из программы Word на слайд он должен быть вставлен в текстовые рамки на слайде.

Алгоритм выстраивания презентации соответствует логической структуре работы и отражает последовательность ее этапов. Независимо от алгоритма выстраивания презентации, следующие слайды являются обязательными.

- В содержание первого слайда выносится полное наименование образовательного учреждения, согласно уставу, тема выпускной квалификационной работы (курсовой работы), фамилия, имя, отчество студента, фамилия, имя, отчество руководителя.

Образец:

ГБОУ СПО «Джидинский многопрофильный техникум»

Выпускная квалификационная работа по теме :

студента: \_\_\_\_\_

по специальности: \_\_\_\_\_

руководитель: \_\_\_\_\_

Слайды с заголовком - Понятийный аппарат исследования

- Слайд – Объект исследования и предмет исследования

- Слайд - Цель исследования и задачи исследования

Слайды с теоретическими положениями, выносимыми на защиту.

- Слайды, иллюстрирующие этапы и результаты и качественные опытно части работы.

- Последний слайд – Спасибо за внимание.

В презентации материал целесообразнее представлять в виде таблиц, моделей, программ.

В практической части работы рекомендуется использовать фотографии, графики, диаграммы, таблицы, рекомендации, характеристики.

На слайде с результатами исследования рекомендуется представлять обобщенные результаты организационного этапа по проблеме исследования.

На слайде по результатам оценочного этапа практической части работы следует представить динамику результатов исследования по обозначенной проблеме.

## **7. Рецензирование дипломных работ и порядок допуска к защите дипломных работ**

Выпускные квалификационные работы подлежат обязательному рецензированию с привлечением специалистов предприятий, организаций,

учреждений, являющихся потребителями кадров данной специальности, преподавателей техникума или другого учебного заведения, хорошо владеющих вопросами, связанными с темой дипломной работы, не являющиеся руководителями дипломной работы. Рецензенты назначаются приказом директора техникума, а состав рецензентов определяет выпускающее отделение.

Рецензия оформляется на бланке, разработанном в техникуме.

Содержание рецензии доводится до сведения студента не позднее, чем за 3 дня до защиты ВКР. Внесение изменений в ВКР после получения рецензии не допускается. Рецензия на выпускную квалификационную работы выполняется согласно следующим критериям:

- соответствие ВКР заданию на нее;
- обоснование актуальности темы;
- определение понятийного аппарата;
- анализ материалов теоретической части исследования;
- проработка материалов практической части исследования;
- соответствие оформления работы требованиям;
- презентабельность (наглядность);
- достоверность полученных результатов;
- теоретическая и практическая значимость.

Рецензия подписывается рецензентом с указанием ФИО, ученого звания, ученой степени, места работы, должности, даты. Рецензия заверяется печатью учреждения, в котором работает рецензент. Рецензия должна быть доведена до сведения дипломника. Отрицательный отзыв рецензента не является препятствием для защиты выпускной квалификационной работы. В случае отрицательного отзыва участие рецензента в заседании ГАК, где защищается дипломная работа, обязательно.

## **8. Порядок защиты дипломных работ**

Законченная и оформленная выпускная квалификационная работа подписывается студентом, руководителем, рецензентом и вместе с письменными отзывами руководителя и рецензента представляется заместителю директора по учебной работе. Заместитель директора по УР принимает решение о допуске студента к защите ВКР, о чем производится соответствующая запись на титульной стороне ВКР и передает ее в ГАК.

Допуск студентов к защите выпускных квалификационных (дипломных) работ объявляется приказом директора техникума и отражается в зачетных книжках студентов и на дипломной работе.

Для комплексной оценки уровня подготовки выпускника и соответствия его требованиям Федерального государственного образовательного стандарта по специальности, а также для решения вопроса о присвоении выпускнику квалификации в техникуме создается Государственная аттестационная комиссия. Состав комиссии утверждается приказом директора на один учебный год. Не позднее, чем за 2 недели до начала работы аттестационной комиссии объявляется расписание ее работы.

В Государственную аттестационную комиссию представляются выполненные выпускные квалификационные (дипломные) работы с отзывами и рецензиями не

позднее, чем за пять дней до защиты и сводная ведомость успеваемости студентов группы.

По предложению научного руководителя и по согласованию с замдиректора по учебной работе может быть организована предзащита выпускной квалификационной работы.

Студент может быть не допущен к защите выпускной квалификационной работы по причинам:

1. наличие академической задолженности по текущим курсовым аттестациям в соответствии с учебным планом;
2. нарушение сроков закрепления и утверждения темы выпускной квалификационной работы;
3. нарушение сроков изменения темы выпускной квалификационной работы;
4. несоблюдение календарного графика подготовки выпускной квалификационной работы;
5. отрицательный отзыв научного руководителя на выпускную квалификационную работу.

Выпускная квалификационная работа должна быть полностью закончена, оформлена и представлена секретарю ГАК за 3 дня до защиты.

**Защита выпускной квалификационной работы** проводится на открытом заседании аттестационной комиссии с участием не менее двух третей ее состава.

Положением «Об организации и проведении итоговой государственной аттестации выпускников ГБОУ СПО «Дждинский многопрофильный техникум» утверждён следующий порядок защиты выпускных квалификационных работ:

1. представление студента членам комиссии секретарем ГАК;
2. сообщение студента с использованием наглядных материалов и компьютерной техники об основных результатах выпускной квалификационной работы (не более 10 минут);
3. вопросы членов ГАК и присутствующих после доклада студента;
4. ответы студента на заданные вопросы;
5. выступление научного руководителя с отзывом на выпускную квалификационную работу.
6. заслушивание рецензии;
7. ответы дипломника на замечания рецензента.

Продолжительность защиты одной выпускной квалификационной работы, как правило, не должна превышать 20 минут.

По окончании публичной защиты Государственная аттестационная комиссия на закрытом заседании обсуждает результаты защиты, при этом может учитываться успеваемость студента за время обучения в техникуме. Результаты защиты выпускной квалификационной работы определяются оценками «отлично», «хорошо», «удовлетворительно», «неудовлетворительно». ГАК принимает решение о присвоении студенту-выпускнику соответствующей степени (квалификации), после чего происходит оглашение результатов защиты. Студенту техникума, сдавшему курсовые экзамены с оценкой «отлично» не менее чем по 75 процентам всех дисциплин учебного плана, а по остальным дисциплинам – с оценкой «хорошо», сдавшему

государственный экзамен с оценкой «отлично» и защитившему выпускную квалификационную работу с оценкой «отлично» выдается диплом с отличием.

В тех случаях, когда защита выпускной квалификационной работы признается неудовлетворительной, ГАК устанавливает, может ли студент представить к повторной защите ту же работу с доработкой, определяемой комиссией, или же обязан разработать новую тему, которая устанавливается соответствующим отделением.

Студент, не защитивший выпускную квалификационную работу, допускается к повторной защите работы не ранее, чем через один год и не более чем через пять лет после прохождения итоговой государственной аттестации впервые.

Повторные итоговые аттестационные испытания не могут назначаться учебным заведением более двух раз.

Лицам, не проходившим итоговых аттестационных испытаний по уважительной причине (по медицинским показаниям или в других исключительных случаях, документально подтвержденных), должна быть предоставлена возможность пройти итоговые аттестационные испытания без отчисления из колледжа.

Дополнительные заседания государственных аттестационных комиссий организуются в сроки не позднее четырех месяцев после подачи заявления лицом, не проходившим итоговых аттестационных испытаний по уважительной причине.

Защищенные выпускные квалификационные работы сдаются под расписку в архив колледжа.

Заседания аттестационной комиссии протоколируются. В протокол вносится итоговая оценка выпускной квалификационной (дипломной) работы, присуждение квалификации и особое мнение членов комиссии.

Студенту, получившему оценку «неудовлетворительно» при защите дипломной работы, выдается академическая справка установленного образца. Академическая справка обменивается на диплом после успешной защиты дипломной работы.

## 9. Критерии оценки дипломных работ

Дипломные работы оцениваются по пятибалльной шкале. С этой целью разработаны критерии оценок, представленные в таблице 1.

Таблица 1

Критерии оценки дипломных работ

№ п/п	Критерии оценки дипломных работ	Показатели, составляющие критерий		Кол-во баллов
1	2	3		4
1	Содержательность рассматриваемой работы	Соответствие темы содержанию	1	5
		Полнота раскрытия темы	1	
		Наличие проблематики и ее разрешенность	1	
		Использование терминологии	1	
		Применение методов исследования	1	

2	Владение материалом, изложенным в работе	Тематическое знание дисциплины Знание специальной терминологии Конструктивные ответы на вопросы Содержательность ответов Лаконичность ответов	1 1 1 1	5
3	Умение выделить и обосновать основные достоинства работы	Умение выделить новизну темы, Умение выделить актуальность, Умение обосновать новизну темы, Умение обосновать актуальность, Умение выделить и обосновать практическую значимость	1 1 1 1 1	5
4	Умение грамотно и четко представить (презентовать) работу в ходе защиты	Умение структурировать работу Умение изложить основные этапы ее проведения Умение раскрыть проблематику работы Умение обосновать результаты Владение риторикой	1 1 1 1 1	5
5	Наличие авторской позиции, изложенной в работе	Наличие обобщений Наличие выводов в работе Наличие авторской позиции в работе Умение раскрыть авторскую позицию, изложенную в работе Умение доказать авторскую позицию, изложенную в работе	1 1 1 1 1	5
6	Соблюдение регламента	Умение правильно распределять время на введение основную часть заключение Умение раскрыть значимость своих предложений Умение лаконично отвечать на вопросы	1 1 1 1 1	5
7	Научность работы	Научность языка изложения Правильность структуры (соподчиненность) Логика изложения – от общего к частному Постановка проблемы, цели, задачи Наличие аналитического материала	1 1 1 1 1	5
8	Использование средств визуализации при презентации	Использование вербальных средств Использование невербальных средств Использование проектора Использование наглядных пособий Умение презентовать себя	1 1 1 1 1	5
9	Степень самостоятельности, дисциплинированности, и правильность оформления	Выполнение этапов дипломной работы в соответствии с планом-графиком Высокая степень самостоятельности Отсутствие орфографических и пунктуационных ошибок Наличие логических связей между главами и параграфами работы Соблюдение требований к оформлению работы в соответствии с методическими рекомендациями по дипломному проектированию	1 1 1 1 1	5

В соответствии с данными критериями подсчитывается средний балл, соответствующий оценке защиты студента. Итоговая оценка складывается из оценок отзыва, рецензии, защиты студента.

### **10. Хранение и использование дипломных работ**

Выполненные выпускные квалификационные (дипломные) работы хранятся в техникуме не менее пяти лет. Списание работ по истечении срока хранения производится специальной комиссией с оформлением акта. Лучшие работы, представляющие дидактическую и иную ценность, могут быть использованы в качестве учебных пособий в кабинетах техникума. Изделия и продукты творческой деятельности студентов могут быть использованы в учебном процессе или реализованы через выставки-продажи.

## СПИСОК ИСТОЧНИКОВ

### Основные:

1. ГОСТ СПО. Государственные требования к минимуму содержания и уровню подготовки выпускников по специальности 0601 Экономика и бухгалтерский учет (по отраслям) (повышенный уровень среднего профессионального образования) [Текст]. – Введ. 2004-01-09. – М.: ИПР СПО, 2003. - 46 с.

2. ГОСТ СПО. Государственные требования к минимуму содержания и уровню подготовки выпускников по специальности 2711 Технология продукции общественного питания (базовый уровень среднего профессионального образования) [Текст]. – Введ. 2002-01-09. – М.: ИПР СПО, 2002. 40 с.

3. ФГОС СПО по специальности 260807 Технология продукции общественного питания [Текст]. – Введ. 2010-06-22. – М., 2010. 92 с.

4. ФГОС СПО по специальности 080114 Экономика и бухгалтерский учет (по отраслям) [Текст]. – Введ. 2010-04-06. – М., 2010. 37 с.

5. Положение об организации и проведении итоговой государственной аттестации выпускников ОГБОУ СПО «Скопинский электротехнический колледж» [Текст]: [принят ОГБОУ СПО «Электротехнический колледж»]. – г.Скопин, 2013.

6. Положение о дипломном проектировании [Текст]: [принят ОГБОУ СПО «Скопинский электротехнический колледж» 2013г.]. – г.Скопин, 2013.

7. Виноградова, Н.А. Пишем реферат, доклад, выпускную квалификационную работу [Текст] / учеб. пособие для студ. высш. и сред. проф. учеб. заведений / Н.А.Виноградова, Л.В.Борикова. – 8-е изд., стер. – М.: Издательский центр «Академия», 2010. – 96 с.

### Дополнительные:

8. Сахарова, В.И. Культура оформления научно-исследовательских работ [Текст]: учебно-методическое пособие / В.И.Сахарова, Л.А.Богданова; под науч. ред. Т.С. Паниной - Кемерово: изд-во ГОУ «КРИПО», 2005. - 72 с.

9. Туманов, Д.В. Научно-исследовательская работа студентов [Текст]: Учебно-методическое пособие / Д.В.Туманов, С.К.Шайхитдинова, Р.П.Баканов и др.; Под ред. Д.В.Туманова. – Казань: Изд-во Казанского ун-та, 2007. – 140 с.



Министерство образования и науки Республики Бурятия  
ГБПОУ «Джидинский многопрофильный техникум»

23.02.03. Техническое обслуживание и ремонт автомобильного транспорта

ДИПЛОМНАЯ РАБОТА

На тему

\_\_\_\_\_

(тема ДР)

Выполнил студент группы № \_\_\_\_\_ / \_\_\_\_\_  
(подпись) (ФИО)

Руководитель работы \_\_\_\_\_ / \_\_\_\_\_  
(подпись) (ФИО)

Консультант \_\_\_\_\_ / \_\_\_\_\_  
(подпись) (ФИО)

Рецензент: \_\_\_\_\_ / \_\_\_\_\_  
(подпись) (ФИО)

Допущен к защите « \_\_\_\_\_ » \_\_\_\_\_ 202\_\_ г.

Зам. директора по УР \_\_\_\_\_

Оценка \_\_\_\_\_ Дата \_\_\_\_\_

Председатель ГАК \_\_\_\_\_ / \_\_\_\_\_ / \_\_\_\_\_

с. Петропавловка  
2020г

## ПРИЛОЖЕНИЕ 2

«Утверждаю»

Зам. директора по УПР

«\_\_\_\_\_» \_\_\_\_\_ 20\_\_ г.

### Задание на дипломную работу

Студенту 4 курса \_\_\_\_\_ группы, ППССЗ «Техническое обслуживание и ремонт автомобильного транспорта» фамилия, имя, отчество: \_\_\_\_\_

Тема выпускной квалификационной работы: «\_\_\_\_\_».

Законченная ВКР должна состоять из: письменной и графической частей, чертежей, схем, технологических расчетов, технологической документации.

Графическая часть дипломной работы выполняется в зависимости технологических расчетов по выбранной теме. По формату, условным обозначениям, цифрам, масштабам чертежи должны соответствовать требованиям ГОСТов.

Теоретическая часть должна быть набрана на компьютере на одной стороне листа. Все разделы следует излагать по возможности кратко, чтобы размер в целом не превышал при печатном тексте 30 - 50 страниц, шрифт 14 (без приложений).

**ВВЕДЕНИЕ**

**ОСНОВНАЯ ЧАСТЬ:**

**1) Технологический раздел:**

- Расчет производственной программы
- Расчет годового объема работ
- Описание технологического процесса
- Расчёт производственных площадей

**2) Экономический раздел:**

- Стоимость основных производственных фондов
- Расчет затрат на заработную плату производственных рабочих
- Расчет хозяйственных накладных расходов
- Общецеховые расходы
- Расчет финансово-экономических показателей

**3) Маркетинговый раздел:**

- Обоснование спроса на услуги автосервиса
- Описание рынка конкуренции

**4) Безопасность жизнедеятельности:**

- Пожарная безопасность
- Экологическая безопасность
- Расчет электроэнергии на освещение
- Расчет потребляемого количества воды
- Расчёт вентиляции

**ЗАКЛЮЧЕНИЕ.**

**СПИСОК ИСТОЧНИКОВ ИНФОРМАЦИИ.**

**ПРИЛОЖЕНИЯ.**

## ПЛАН-ГРАФИК

### выполнения дипломной работы

Специальность \_\_\_\_\_

Группа № \_\_\_\_\_

Ф.И.О. студента \_\_\_\_\_

Тема дипломной работы  
 \_\_\_\_\_  
 \_\_\_\_\_

Утверждена на заседании методического объединения  
 от \_\_\_\_\_ протокол № \_\_\_\_\_

<i>№ n/n</i>	<i>Этапы работы</i>	<i>Сроки выполнения</i>	<i>Вид отчетности</i>	<i>Отметка о выполнении</i>
1.	Выбор и закрепление тем; Разработка содержания	19.05 – 23.05.18		
2.	Сбор информации по теме; обзор нормативной и методической литературы	24.05. – 27.05.18		
3.	Выполнение расчётно- технологической части работ	28.05. – 01.06.18		
4.	Выполнение экономической части анализ и выводы	06.06. – 08.06.18		
5.	Оформление ВКР в соответствии с предъявляемыми требованиями	09.06. – 13.06.18		

6.	Рецензирование ВКР	14.06 -16.06.18		
8.	Защита ВКР	20.06. – 28.06.18		

Дата \_\_\_\_\_

Подпись студента \_\_\_\_\_

Дата \_\_\_\_\_

Подпись руководителя \_\_\_\_\_

**ОТЗЫВ**

на выпускную квалификационную работу – дипломная работа  
студента ППС323.02.03. Техническое обслуживание и ремонт автомобильного транспорта

группы № \_\_\_\_\_ форма обучения \_\_\_\_\_

\_\_\_\_\_ (фамилия, имя, отчество)

на тему: \_\_\_\_\_

(наименование темы)

Проект включает:

- Пояснительную записку на \_\_\_\_\_ листах;
- Графические материалы на \_\_\_\_\_ листах формата \_\_\_\_\_;
- Комплект на \_\_\_\_\_ на \_\_\_\_\_ листах,
- Приложения (схемы, таблицы и т.п.) на \_\_\_\_\_ листах

Дипломная работа выполнен (а) \_\_\_\_\_

(указывается соответствие состава и объема работы заданию)

Краткое описание дипломной работы и принятые решения: \_\_\_\_\_

Качество выполнения составных частей ДР \_\_\_\_\_

( обоснованность, оригинальность, практическая ценность принятых в работе решений;  
степень использования при разработке достижений науки, техники, производства, экономики)

Качество профессиональных знаний и умений, уровень профессионального мышления студента,  
проявленные в ходе выполнения ДР \_\_\_\_\_

( умение студента работать со справочной литературой, нормативными источниками и документацией, положительные стороны, а также недостатки в работе, качество оформления работы, степень самостоятельности при выполнении работы и др),.

Пояснительная записка .....

Графические материалы .....

Комплект документов (другой документации).....

Достоинством (вами) работы является (ются):

1.....

К недостаткам ДР можно отнести:

1.....

В ходе выполнения ДР студент продемонстрировал \_\_\_\_\_ уровень профессиональных знаний и умений по специальности, \_\_\_\_\_ уровень профессионального мышления, \_\_\_\_\_ степень самостоятельности, умение работать со справочной литературой, нормативными источниками и документацией и другими источниками информации

В целом ДР заслуживает оценку \_\_\_\_\_

(отлично, хорошо, удовлетворительно, неудовлетворительно)

Руководитель выпускной квалификационной работы:

\_\_\_\_\_ (квалификация, специальность)

\_\_\_\_\_ «\_\_» \_\_\_\_\_ 2017г.

**(подпись) (ФИО)**

Министерство образования и науки Республики Бурятия  
ГБПОУ «Джидинский многопрофильный техникум»

**РЕЦЕНЗИЯ**

на выпускную квалификационную работу – дипломная работа  
студента специальности 23.02.03. Техническое обслуживание и ремонт автомобильного  
транспорта

группы № \_\_\_\_\_ форма обучения \_\_\_\_\_

\_\_\_\_\_ (фамилия, имя, отчество)

на тему: \_\_\_\_\_

(наименование темы)

ДР включает:

- Пояснительную записку на \_\_\_\_\_ листах;
- Графические материалы на \_\_\_\_\_ листах формата \_\_\_\_\_;
- Комплект документов \_\_\_\_\_  
на \_\_\_\_\_ листах.

- Приложения (схемы, таблицы и т.п.) на \_\_\_\_\_ листах.

Дипломная работа выполнен (а) \_\_\_\_\_

(указывается соответствие состава и объема работы заданию)

Краткое описание дипломной работы и принятые решения: \_\_\_\_\_

(Оценивается качество выполнения составных частей работы; обоснованность принятых решений; степень использования при разработке достижений науки, техники, производства, экономики; оригинальность предложений; теоретическая и практическая значимость работы; соблюдение стандартов, качество оформления.)

Пояснительная записка .....

Графические материалы .....

Комплект документов .....

Комплект документов (другой документации).....

Достоинством (вами) ДР является (ются):

1.....

К недостаткам ДР можно отнести:

1.....

В целом ДР заслуживает оценку \_\_\_\_\_

(отлично, хорошо, удовлетворительно, неудовлетворительно)

Рецензент выпускной квалификационной работы:

\_\_\_\_\_ (квалификация, специальность)

\_\_\_\_\_ «\_\_» \_\_\_\_\_ 201\_\_ г.

(подпись) (ФИО)

Рецензия должна обязательно включать:

- Соответствие выполненной работы заданию;
- Характеристику выполнения каждого раздела, использование последних достижений науки и техники, опыт новаторов производства и экономическое обоснование принятых в работе решений;
- Оценку качества выполнения графической части работы;
- Отзыв о дипломной работе в целом, о возможности внедрения работы в практику.

Образец оформления содержания

**СОДЕРЖАНИЕ**

ВВЕДЕНИЕ.....	
1. ТЕОРЕТИЧЕСКОЕ ОБОСНОВАНИЕ ПУТЕЙ СНИЖЕНИЯ СЕБЕСТОИМОСТИ ПРОДУКЦИИ .....	6
1.1 Сущность и значение себестоимости продукции как экономической категории и ее виды.....	6
1.2 Состав и классификация расходов на производство и реализацию продукции	
1.3 Структура себестоимости и факторы, ее определяющие.....	
1.4 Управление издержками предприятия с целью их минимизации .....	16
1.5 Пути и резервы снижения себестоимости продукции .....	19
2. АНАЛИЗ ДЕЯТЕЛЬНОСТИ ОАО «СКОПИНСКИЙ АВТОАГРЕГАТНЫЙ ЗАВОД».....	32
2.1 Экономическая характеристика ОАО «Скопинский автоагрегатный завод»	32
2.2 Анализ себестоимости продукции ОАО «СААЗ» .....	37
3. ПУТИ СНИЖЕНИЯ СЕБЕСТОИМОСТИ ПРОДУКЦИИ.....	41
3.1. Совершенствование процесса сборки клапана сжатия.....	41
3.2 Технические и технологические инновации .....	41
3.3 Экономическое обоснование проектных решений.....	46
ЗАКЛЮЧЕНИЕ .....	50
СПИСОК ЛИТЕРАТУРЫ.....	53
ПРИЛОЖЕНИЯ .....	56